



Politécnico
de Viseu
Educação

ESCOLA SUPERIOR DE EDUCAÇÃO
GUIA DE ACOLHIMENTO

GUIA 2024

Mensagem de Boas-Vindas

A Escola Superior de Educação de Viseu (ESEV) dá as boas-vindas a todos os que ingressam pela primeira vez na nossa Escola.

A ESEV é uma das cinco unidades orgânicas que integram o Instituto Politécnico de Viseu, tendo iniciado a sua atividade em 1983. Foi a primeira escola do ensino superior politécnico a entrar em funcionamento em Portugal.

Esperamos que, nesta etapa que agora se inicia as experiências de aprendizagem e a vivência académica vos enriqueçam em saber, competências e também como pessoas. Valorizamos a autonomia e responsabilização de cada estudante no seu percurso formativo e no desenvolvimento colaborativa da Escola.

Além do trabalho desenvolvido nas unidades curriculares, a diversificação das atividades de ensino e aprendizagem, a promoção da mobilidade internacional, nomeadamente através do programa Erasmus e da Universidade Europeia EUNICE, a participação crítica e responsável nos processos de avaliação da Escola, o diálogo entre a Escola e a comunidade, a articulação entre o ensino e o mundo do trabalho são fatores determinantes para valorizar a qualidade da vossa formação. A ESEV procura oferecer as condições que favoreçam estes contextos de aprendizagem, promovendo a vossa educação em várias dimensões e a preparação para a integração na vida ativa.

Os estudantes são a nossa razão de existir. Apelamos ao vosso empenho na construção de uma escola mais participada, mais solidária, mais inclusiva, e com mais qualidade.

Cristina Azevedo Gomes
Presidente da Escola Superior de Educação de Viseu

1 - Calendário escolar – ano letivo 2024/2025

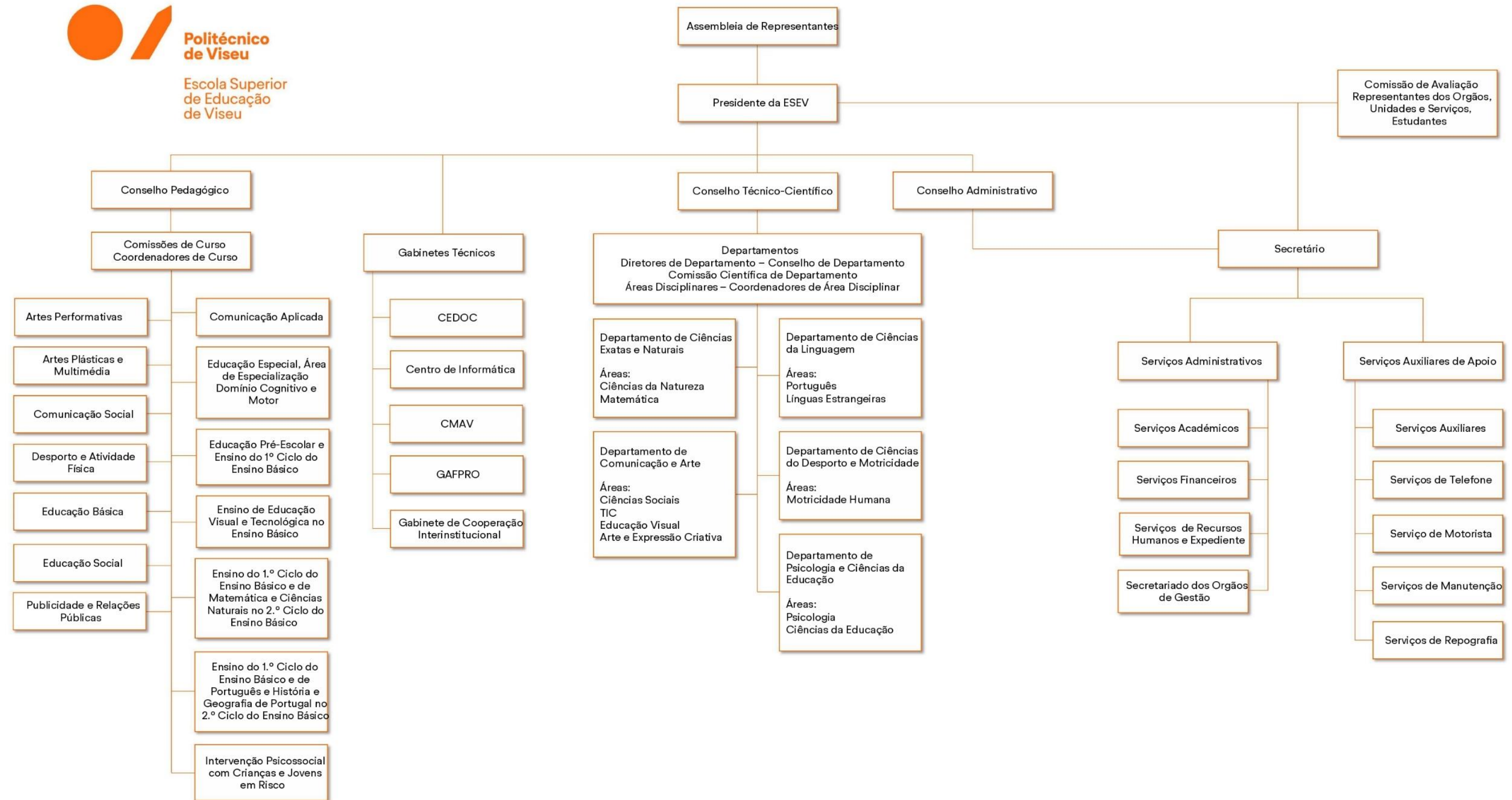
ATIVIDADE		INÍCIO	TERMO	
Matrículas e Inscrições	Licenciaturas (1.º ano) a)		26/08/2024 b)	29/08/2024 b)
	Licenciaturas (2.º e 3.º anos), CTeSP (2.º ano) e Mestrados (2.º ano)		02/09/2024	07/09/2024
	CTeSP, Pós-graduações e Mestrados (1.º ano)		c)	c)
	Unidades curriculares isoladas – 1.º semestre		c)	c)
	Mestrados e unidades curriculares isoladas – 2.º semestre		c)	c)
Inscrições para Exames	Exames de Recurso e Melhoria	1.º Semestre	d)	d)
		2.º Semestre	d)	d)
	Época Especial – Finalistas - Outros Cursos		25/08/2025	29/08/2025
Período de Aulas e Exames	1.º Semestre	Período de Lecionação – CTeSP, Licenciaturas e Mestrados	16/09/2024	11/01/2025
		Período de Compensação e)	13/01/2025	18/01/2025
		Período de Exames	20/01/2025	01/02/2025
		Período de Recursos/Melhorias	03/02/2025	08/02/2025
		Regimes Especiais f)	A requerer nos Serviços Académicos	
	2.º Semestre	Período de Lecionação - CTeSP, Licenciaturas, Pós-graduações e Mestrados	10/02/2025	07/06/2025
		Período de Compensação e)	09/06/2025	14/06/2025
		Período de Exames	16/06/2025	28/06/2025
		Período de Recursos/Melhorias	30/06/2025	05/07/2025
		Regimes Especiais f)	A requerer nos Serviços Académicos	
Época de Finalistas		01/09/2025	06/09/2025	
Interrupções	Férias Natal		23/12/2024	04/01/2025
	Carnaval		03/03/2025 a 04/03/2025	
	Férias Páscoa		14/04/2025	21/04/2025
	Semana Académica		1 semana (a definir pela AE)	
Entrega de Trabalho Final de Mestrado	Prazo 2.º semestre		25/07/2025	
	Data final de prorrogação		22/11/2025	

- a) Os calendários dos concursos especiais e dos regimes de mudança de par instituição/curso e regresso constam nos editais próprios.
- b) 1.ª Fase.
- c) De acordo com os editais.
- d) Os estudantes devem inscrever-se **online na Secretaria Virtual** (<http://portal.ipv.pt/esev/netp@>) para os exames de Recurso e/ou Melhoria até dois dias úteis antes do dia de exame, devendo efetuar previamente o pagamento do exame através da referência multibanco correspondente a cada estudante. Casos excecionais deverão ser tratados diretamente nos Serviços Académicos.
- e) O período de aulas de compensação aplica-se a todos os cursos em funcionamento na ESEV. As aulas de compensação podem ainda decorrer ao longo dos semestres desde que acordadas com os estudantes e havendo disponibilidade de espaço. No 1.º semestre, as aulas de compensação dos 1.º anos dos Mestrados e das Pós-graduações decorrem ao longo do referido semestre.
- f) Consultar o Regulamento Pedagógico de Frequência e Avaliação e as normas relativas aos prazos e pagamentos de inscrição em exame.

Observação: As creditações devem ser requeridas apenas uma vez, para todo o curso, nos serviços académicos, até 15 dias após a data de matrícula/inscrição em impresso próprio Mod. – IMQ-05.02.22

Nota: Os períodos de matrículas das 2.ª e 3.ª fases de Licenciaturas não constantes deste calendário decorrerão nos 5 dias úteis a seguir à afixação das listas definitivas dos candidatos admitidos.

2. Organigrama da ESEV



3. Órgãos de gestão

Assembleia de Representantes | assembleia@esev.ipv.pt

Belmiro Tavares Rego – Presidente
Anabela Novais
Ângelo Fonseca

Presidência da ESEV | cdirectivo@esev.ipv.pt

Maria Cristina Azevedo Gomes - Presidente
Maria Isabel Abrantes - Vice-Presidente
Susana Fidalgo - Vice-Presidente

Conselho Técnico-Científico | ccientifico@esev.ipv.pt

José Pereira - Presidente
Sara Felizardo - Vice-Presidente
António Azevedo - Vice-Presidente

Conselho Pedagógico | cp@esev.ipv.pt

Susana Fonseca - Presidente
Ana Isabel Silva - Vice-Presidente
Catarina Sousa - Secretário

Conselho Administrativo | cdirectivo@esev.ipv.pt

Maria Cristina Azevedo Gomes - Presidente
Susana Fidalgo Moura Lopes - Vogal
Maria Isabel Abrantes - Vogal
Ana Bela Homem - Vogal

4. Unidades Estruturais

Departamento de Ciências Exatas e Naturais | dcen@esev.ipv.pt

Ana Patrícia Martins - Diretora de Departamento
Cristiana Mendes - Coordenadora da Área de Ciências da Natureza
Helena Gomes - Coordenadora da Área de Matemática

Departamento de Ciências da Linguagem | dcl@esev.ipv.pt

Susana Fidalgo - Diretora de Departamento
Ana Isabel Silva - Coordenadora da Área de Português
Véronique Delplancq - Coordenadora da Área de Línguas Estrangeiras

Departamento de Ciências do Desporto e Motricidade | ddm@esev.ipv.pt

António Azevedo - Diretor de Departamento
Paulo Eira - Coordenador da Área de Motricidade Humana

Departamento de Comunicação e Arte | dca@esev.ipv.pt

Ana Luísa Melo - Diretor de Departamento
Paulo Silva - Coordenadora da Área de Ciências Sociais
Pedro Rito - Coordenador da Área de Tecnologias da Informação e da comunicação

Paula Rodrigues - Coordenadora da Área de Educação Visual
Ricardo Cavadas - Coordenador da Área de Arte e Expressões Criativas

Departamento de Psicologia e Ciências da Educação | dpce@esev.ipv.pt

Esperança Ribeiro - Diretora de Departamento
Emília Martins - Coordenadora da Área de Psicologia
Maria Figueiredo - Coordenadora da Área de Ciências da Educação

5. Unidades Funcionais

Comissões de Curso

As Comissões de Curso são constituídas por três professores e três estudantes

Coordenadores de Curso:

Carla Lacerda – Apoio à Infância | clacerda@esev.ipv.pt
Ricardo Cavadas - Artes Performativas | apc@esev.ipv.pt
Catarina Sousa - Artes Plásticas e Multimédia | apm@esev.ipv.pt
Joana Martins - Comunicação Social | cs@esev.ipv.pt
Abel Figueiredo - Desporto e Atividade Física | daf@esev.ipv.pt
João Rocha - Educação Básica | eb@esev.ipv.pt
Rosina Fernandes - Educação Social | es@esev.ipv.pt
Luísa Augusto - Publicidade e Relações Públicas | prp@esev.ipv.pt
Sónia Ferreira - Comunicação Aplicada | sonia.ferreira@esev.ipv.pt
Sara Felizardo - Educação Especial, Área de Especialização Domínio Cognitivo e Motor | sfelizardo@esev.ipv.pt
Ana Paula Cardoso - Educação Pré-Escolar e Ensino do 1.º Ciclo do Ensino Básico | a.p.cardoso@esev.ipv.pt
Ana Souto e Melo - Ensino de Educação Visual e Tecnológica no Ensino Básico | anamelo@esev.ipv.pt
António Ribeiro - Ensino do 1.º Ciclo do Ensino Básico e de Matemática e Ciências Naturais no 2.º Ciclo do Ensino Básico | ribeiro@esev.ipv.pt
Ana Isabel Silva - Ensino do 1.º Ciclo do Ensino Básico e de Português e História e Geografia de Portugal no 2.º Ciclo do Ensino Básico | aisilva@esev.ipv.pt
Susana Fonseca - Intervenção Psicossocial com Crianças e Jovens em Risco | susanafonseca@esev.ipv.pt
Henrique Ramalho - Organização e Administração Educacional | hpramalho@esev.ipv.pt

6. Serviços

Serviços de apoio na ESEV

Serviços Académicos | servicosacademicos@esev.ipv.pt
Serviços Administrativos e Financeiros | servicosadministrativos@esev.ipv.pt
Centro de Documentação e Informação (Biblioteca) | cedoc@esev.ipv.pt
Centro de Informática | ci@esev.ipv.pt
Centro de Meios Audiovisuais (CMAV) | cmav@esev.ipv.pt
Gabinete de Cooperação Interinstitucional (GACI) | gaci@esev.ipv.pt
Gabinete de Formação e Apoio a Projetos (GAFPRO) | gafpro@esev.ipv.pt
Gabinete de Apoio e Promoção à Inclusão (GAPI) | gapi@esev.ipv.pt
Reprografia | reprografia@esev.ipv.pt
Cantina
Bar

Serviços de apoio no IPV

Provedor do Estudante | <https://www.ipv.pt/homepage/provedor-do-estudante/>

Serviço de Ação Social | sas@sc.ipv.pt

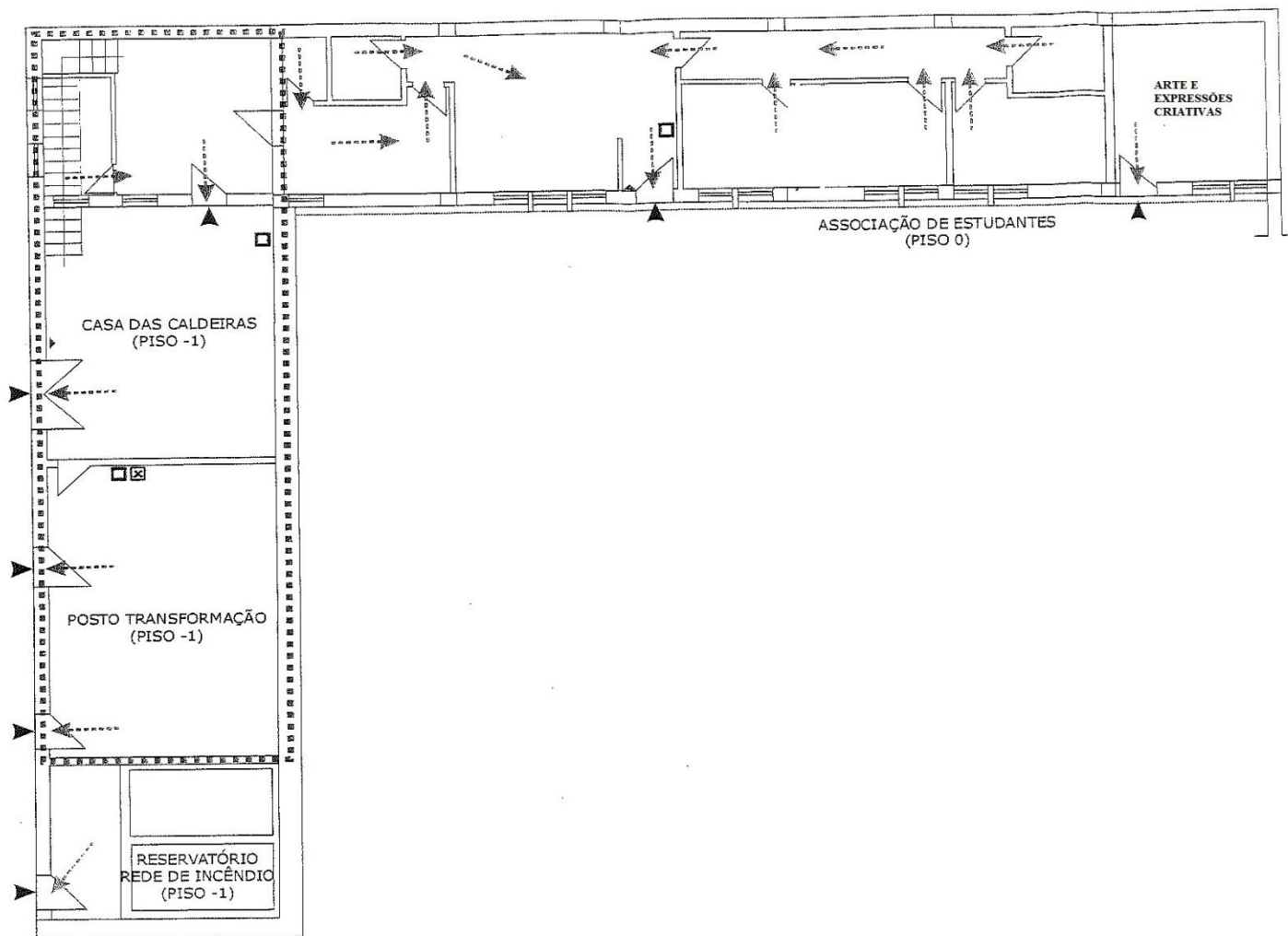
Serviços Médicos

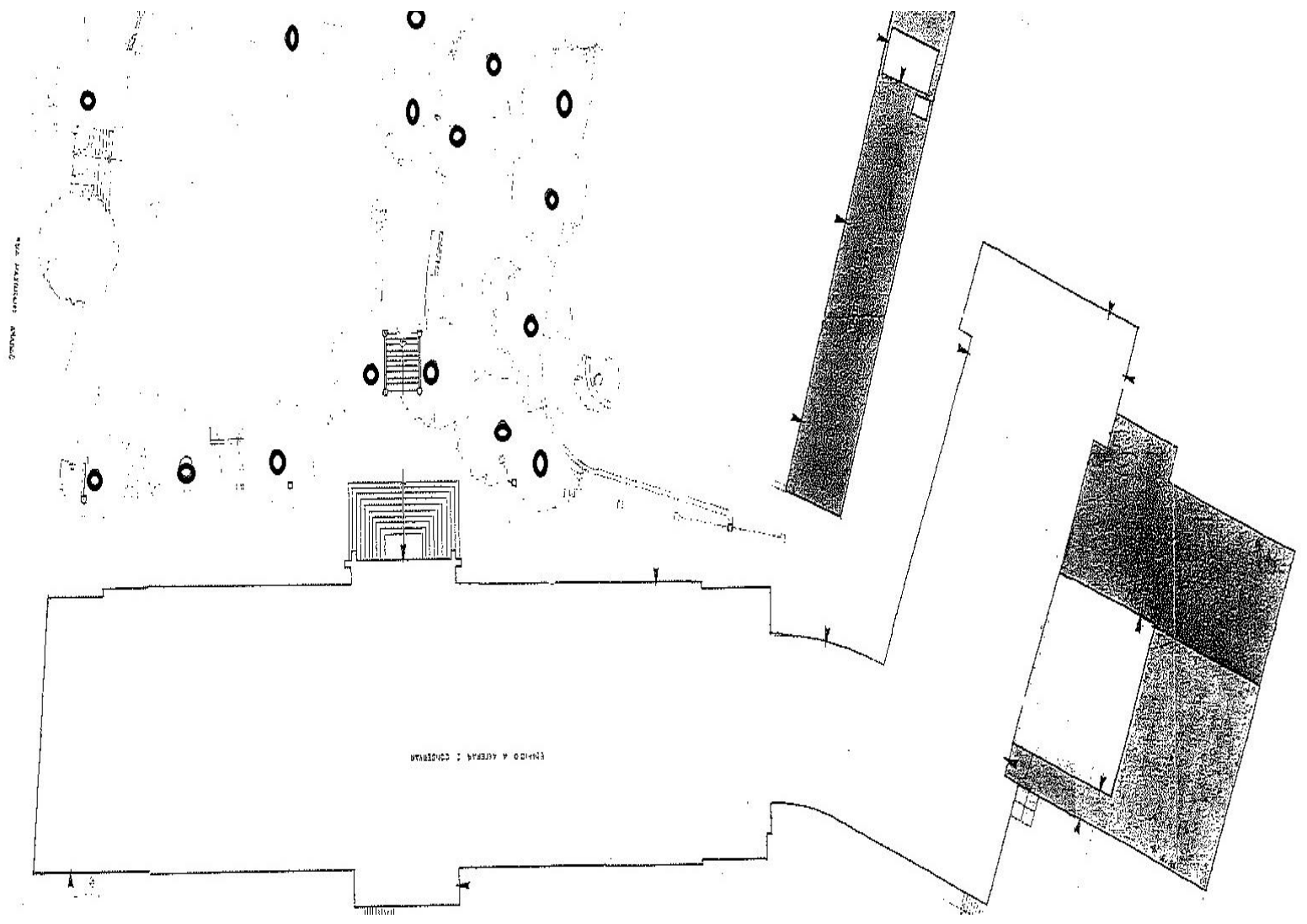
NAEL– Núcleo de Apoio ao Estudante do Espaço Lusófono | nael@sc.ipv.pt

Serviço de Relações Externas | re@sc.ipv.pt

Serviço de Psicologia | psicologia@sc.ipv.pt

7. Plantas do espaço interior



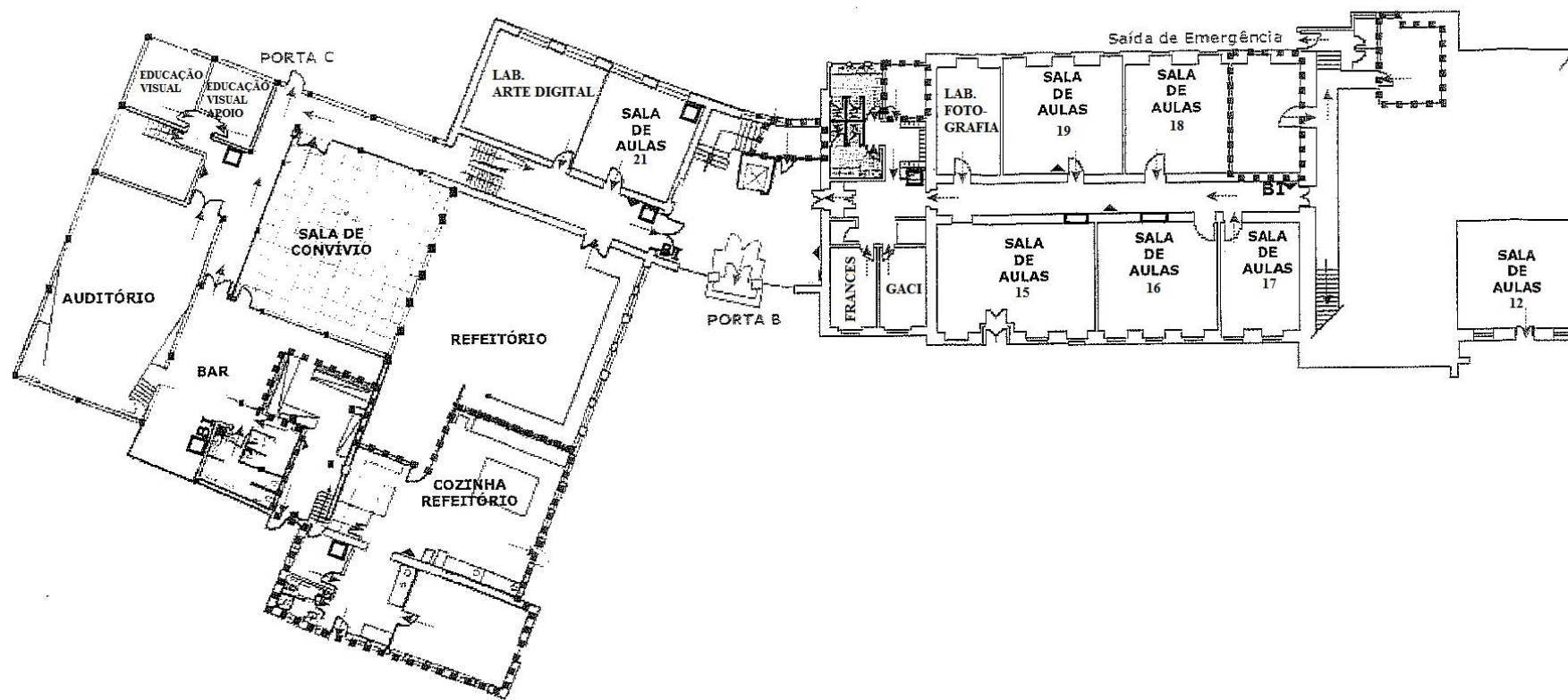


ENLIDO A ALERNA : COINTEIRA

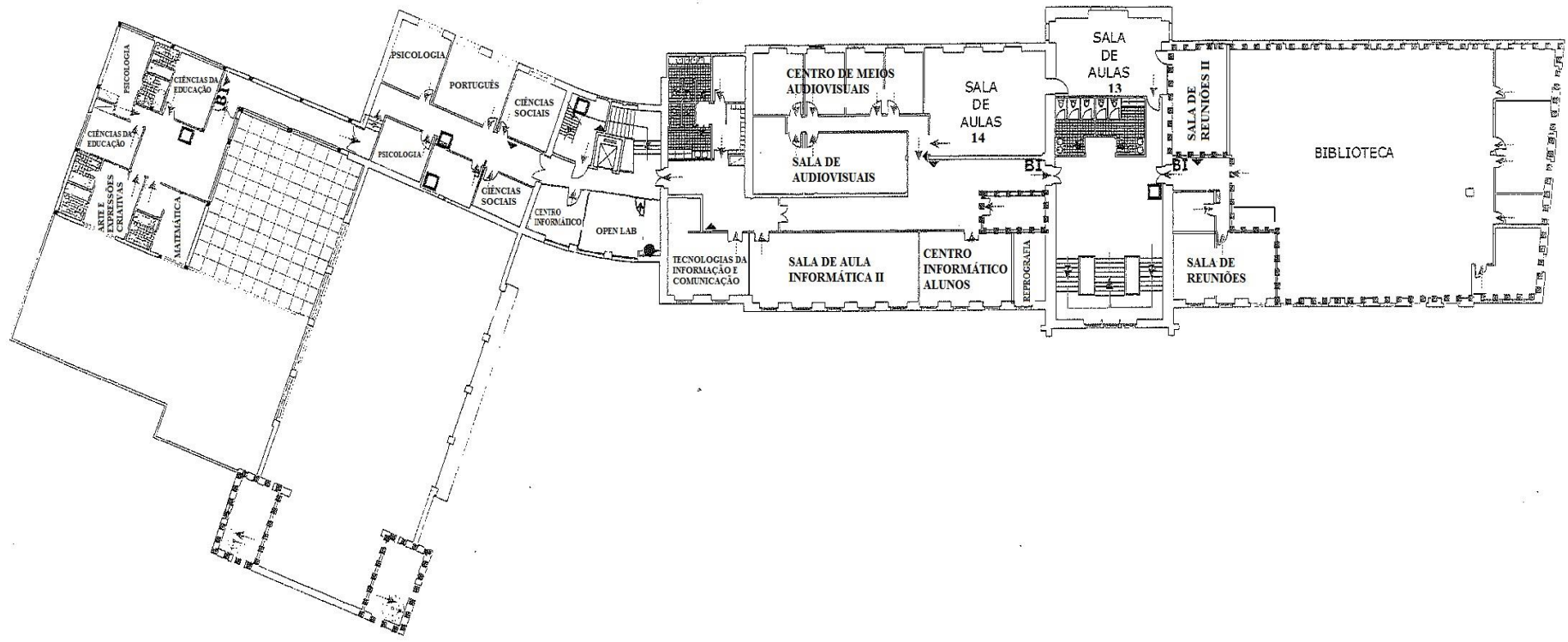
ENLIDO A ALERNA : COINTEIRA

8. Plantas do espaço interior

PISO 0



PISO 2



8. Plataforma de Apoio às Atividades letivas

O acesso a todas as plataformas é feito através das credenciais de aluno entregues no ato da matrícula.

8.1. Plataforma de e-learning (Moodle)

Para consulta dos sumários, material de apoio e registos de assiduidade nas unidades curriculares, os estudantes devem aceder à plataforma de e-learning (Moodle): <http://elearning2425.esev.ipv.pt/>

8.2. Conta de e-mail

Para aceder à conta de e-mail, os estudantes devem aceder à página online da ESEV: www.esev.ipv.pt » Homepage » Serviços Online » [Serviço de Email](#) .

8.3. Office365

O Microsoft Office365 é um serviço de subscrição de software e armazenamento na cloud, sem custos adicionais, disponibilizado a toda a comunidade Académica do IPV.

O Office365 agrega os seguintes serviços:

Instalação das ferramentas Microsoft Office, até 5 postos de trabalho por utilizador.

Acesso ao OneDrive para gestão de documentos na cloud.

Para aceder ao Microsoft Office365 devem aceder ao endereço portal.office.com e utilizar as credenciais de aluno.

8.4 Horários

Os horários podem ser consultados na página online da ESEV: Cursos » Horários.

8.5. Secretaria virtual

Para proceder a matrículas, pagamentos e à consulta das classificações curriculares, os estudantes devem aceder à plataforma da secretaria académica: www.esev.ipv.pt » [Campus ESEV](#) » [Secretaria Académica](#)

8.5.1. Regulamentos

- Regulamento do Curso (**consultar página de cada curso**)
- [Regulamento Pedagógico de Frequência e de Avaliação da ESEV](#)
- [Regulamento de Creditação](#)
- [Regulamento de Inscrição e Frequência de Unidades Curriculares Isoladas](#)
- [Regulamento do Estudante em Regime de Tempo Parcial](#)
- [Regulamento Estatuto Especial para Estudantes Elementos de Grupos do IPV](#)
- [Regulamento de Reingresso, Mudança de Curso, Transferência IPV](#)

8.5.2. Matrículas e Propinas

Para aceder a informações sobre matrículas e propinas o estudante deve consultar a página online da ESEV: Serviços Académicos » Matrículas ou Propinas/Emolumentos

8.6. Centro de Documentação e Informação

Para consulta de informações sobre regulamento da rede de bibliotecas do IPV, empréstimo interbibliotecas, propor sugestões ou proceder a reclamações, o estudante deve consultar a página online da ESEV: www.esev.ipv.pt » Serviços » Gabinetes Técnicos » [Centro de Documentação e Informação](#).

Para proceder a pesquisas bibliográficas, o estudante deve consultar a página online da ESEV: www.esev.ipv.pt » Serviços » Gabinetes Técnicos » [Centro de Documentação e Informação](#)» Catálogo.

Para proceder a pesquisas no repositório científico da comunidade académica do IPV o estudante deve consultar a página online da ESEV: www.esev.ipv.pt » Gabinetes Técnicos » [Centro de Documentação e Informação](#) .

Pode aceder à B-On através do link na página da ESEV. Terá acesso via rede da Escola ou se configurar uma VPN no seu portátil.

O Centro de Documentação e Informação dispõe de uma página no Facebook: Centro de Documentação da ESEV.

8.7. Centro de Informática

Para configurar acesso a redes sem fios nos pessoais, os estudantes devem aceder à página online da ESEV: www.esev.ipv.pt » Serviços » Gabinetes Técnicos » [Centro de Informática](#) » Tutoriais ou através da Homepage » Serviços Online » Redes sem fios.

Para configurar VPN e ter acesso B-On nos PC's pessoais, os estudantes devem aceder à página online da ESEV: www.esev.ipv.pt » Serviços » Gabinetes Técnicos » [Centro de Informática](#) » Tutoriais.

Para efetuar pedidos de assistência, os estudantes devem aceder à página online da ESEV: www.esev.ipv.pt » Gabinetes Técnicos » Serviços »

Para instalar aplicações informáticas (SPSS, antivírus, Nvivo, ...) os estudantes devem dirigir-se ao Centro de Informática (Piso 2).

8.8. Centro de Meios Audiovisuais

Para requisição de equipamento audiovisual os estudantes devem aceder à página online da ESEV: www.esev.ipv.pt » Serviços » Gabinetes Técnicos » [Centro de Meios Audiovisuais](#) » Serviços » [Requisições de Equipamentos e Espaços](#)

8.9. Mobilidade de estudantes

Para acesso a informações sobre os programas de mobilidade nacional e internacional, os estudantes devem aceder à página online da ESEV: www.esev.ipv.pt » Serviços » Gabinetes Técnicos » [Gabinete de Cooperação Interinstitucional](#)

Os estudantes podem dirigir-se ao Gabinete de Cooperação Interinstitucional, no Piso 0.

Os estudantes podem consultar a oferta formativa no âmbito da Universidade Europeia EUNICE: <https://ipv.pt/eunice/>

8.10. Assuntos pedagógicos

8.10.1. Planos de estudos das Unidades Curriculares

- Para acesso aos planos de estudos, os estudantes devem aceder à página online da ESEV: www.esev.ipv.pt » [Estudar](#) » [Licenciaturas](#)
- Os programas das Unidades Curriculares podem ser consultados na página da ESEV ou na plataforma de e-learning.

8.10.2. Horários de atendimento

Os horários de atendimento aos estudantes, por parte dos docentes, são afixados nas portas dos respetivos gabinetes de Área Disciplinar e na plataforma de e-learning.

8.11. Informações de carácter geral

Para acesso a informações de carácter geral, nomeadamente notícias, eventos, calendário escolar, horários, entre outras, os estudantes devem aceder à página online da ESEV: www.esev.ipv.pt

.

9. Associação de Estudantes

Contatos AESEV

Site: www.aeesev.pt

e-mail Geral: info@aeesev.pt

e-mail Escola: aeesev@esev.ipv.pt

Página Facebook: <https://www.facebook.com/aeesev?ref=hl>

Tel. direto: 232 437 238

10. A cidade de Viseu...

Biblioteca Municipal

Rua Aquilino Ribeiro (junto à "Loja do Cidadão")

Espaços Verdes da Cidade

Fontelo

Radial de Santiago

Parque da Cidade
Cava de Viriato

Cultura

Casa da Ribeira
Casa Museu Almeida Moreira
Museu da Misericórdia
Museu de História da Cidade
Museu Grão Vasco
Museu Keil do Amaral
Quinta da Cruz - Centro de Arte Contemporânea
Teatro Mirita Casimiro
Teatro Viriato
Museu Arte Sacra

Serviços úteis – Contactos

Centro Hospitalar Tondela Viseu (232 420 500)
Casa de Saúde São Mateus (232 423 423)
Bombeiros Municipais (232 436 216)
Bombeiros Voluntários (232 422 047)
Câmara Municipal (232 423 501)
GNR (232 467 940)
PSP (232 480 380)
Polícia Municipal (232 418 991)
Central de Camionagem (232 427 493)
Serviços de Taxi (232 411 181 / 232 429 453 / 232 425 444 / 232 423 510)
Loja do Cidadão Viseu (707241107)



O guia de acolhimento tem como objetivo facilitar a integração do estudante na Escola Superior de Educação de Viseu. Apresenta os procedimentos que permitem o acesso do estudante a todo o tipo de informações úteis de caráter geral, pedagógico e administrativo, estando estas sujeitas a atualizações sempre que tal se justifique.

Escola Superior de Educação de Viseu,
Rua Maximiano Aragão, 3504-501 Viseu
Tel. 232 419 000 Fax: 232 419 002
E-mail: esev@esev.ipv.pt